

# Dansk Brugsmodel Tidende



## Anvendte publikationskoder

W	sammendrag af almindeligt tilgængelig brugsmødelansøgning
U1	almindeligt tilgængelig brugsmødelansøgning uden prøvning
U3	registreret brugsmødel uden prøvning
U4	registreret brugsmødel med prøvning
Y3	registreret brugsmødel uden prøvning - efter U1
Y4	registreret brugsmødel med prøvning - efter U1 eller U3
Y5	ændret registreret brugsmødel uden prøvning - efter U3
Y6	ændret registreret brugsmødel med prøvning - efter U3 eller U4
Z5	ændret registreret brugsmødel uden prøvning - efter U1 eller Y3
Z6	ændret registreret brugsmødel med prøvning - efter U1 eller Y3 eller U1 og Y4

## INDHOLD

Klasseregister .....	537
Brugsmødelregistreringer i publiceringsnummerorden(bilag) .....	539
Fornyelse af registrerede brugsmødel, i publiceringsnummerorden .....	552
Navneregister .....	553
Andre meddelelser .....	554
Prisliste .....	556

Abonnementsprisen for årgangen er 600,- kr. Abonnementer tillægges porto. Abonnement tegnes i Patent- og Varemærkestyrelsen, Helgeshøj Allé 81, 2630 Tåstrup, tlf. 43 50 85 35, Gironr. 4 02 05 53, hvor enkelte numre sælges for en pris af 40 kr.

Ansvarlig for redaktion: Niels Ravn  
Trykt hos Patent- og Varemærkestyrelsen

ISSN 0907-4597

## Klasseregister

Liste over almindeligt tilgængelige brugsmodelansøgninger og brugsmodelregistreringer ordnet efter klasser

Forsiderne til ansøgningerne og brugsmodelskrifterne indeholdende bibliografiske oplysninger, sammendrag og tegning m.m. kan ses i de efterfølgende bilag, hvor de står i publiceringsnummerorden.

(51) Klasse	Publ.type	(10) Publ.nr.	(51) Primær klasse
A 01 K 31/14	U3	DK 2002 00264	A 01 K 31/14
A 01 M 25/00	U3	DK 2002 00235	A 01 M 25/00
A 61 H 1/00	U3	DK 2002 00100	A 61 H 1/00
A 63 B 26/00	U3	DK 2002 00100	A 61 H 1/00
B 24 B 7/28	U3	DK 2002 00262	B 24 B 7/28
B 24 B 19/24	U3	DK 2002 00262	B 24 B 7/28
B 24 D 13/04	U3	DK 2002 00262	B 24 B 7/28
B 28 B 13/06	U4	DK 2002 00156	B 28 B 13/06
B 60 P 7/06	U3	DK 2002 00239	B 60 P 7/06
B 60 P 7/08	U3	DK 2002 00239	B 60 P 7/06
E 02 D 29/14	U3	DK 2002 00248	E 02 D 29/14
E 04 B 1/58	U3	DK 2002 00241	E 04 B 2/08
E 04 B 2/08	U3	DK 2002 00241	E 04 B 2/08
E 04 H 1/12	U3	DK 2002 00218	E 04 H 1/12
E 05 B 65/00	U3	DK 2002 00248	E 02 D 29/14
F 16 L 39/00	U3	DK 2001 00159	F 16 L 47/04
F 16 L 47/04	U3	DK 2001 00159	F 16 L 47/04
F 24 F 7/007	U3	DK 2002 00218	E 04 H 1/12
G 01 R 22/00	U3	DK 2002 00220	H 02 J 13/00
H 02 J 13/00	U3	DK 2002 00220	H 02 J 13/00



**BRUGSMODELREGISTRERINGER**

**I**

**PUBLICERINGSNUMMERORDEN**



(19) DANMARK

(10) DK 2001 00159 U3



## (12) BRUGSMODELSKRIFT

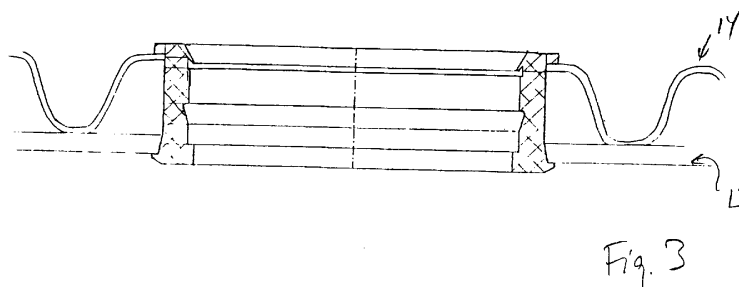
Patent- og  
Varemærkestyrelsen

- (51) **Int.Cl. 7:** F 16 L 47/04 F 16 L 39/00  
(21) **Ansøgningsnr.:** BA 2001 00159  
(22) **Indleveringsdag:** 2001-06-15  
(24) **Løbedag.:** 2001-06-15  
(41) **Alm. tilg. dato:** 2002-09-15  
(45) **Registreringsdato:** 2002-10-11  
(45) **Publiceringsdato:** 2002-10-11
- (73) **Brugsmodelindehaver:**  
Lauridsen Handel - Import A/S, Tamhøjevej 4, Roust, 6818 Årre, Danmark
- (72) **Frembringer:**  
Niels Arne Lauridsen, Tamhøjevej 4, Roust, 6818 Årre, Danmark
- (74) **Fuldmægtig:**  
Patrade A/S, Fredens Torv 3 A, 8000 Århus C, Danmark

- (54) **Benævnelse:**  
Manchet for tilslutning på rør og brønde

- (57) **Sammendrag:**

Den foreliggende frembringelse angår en anbringsmanchet i det følgende kaldet "en manchet" for tilslutning på rør og brønde. Frembringelsen er særligt egnet til brug, hvor der ønskes at skabe en afgrening i rør eller brønde af dobbeltvægget konstruktion, herunder særligt rør og brønde fremstillet af plast. Afgreningen eller tilløbet er fortrinsvist fremstillet i gummi eller plast.



(19) DANMARK

(10) DK 2002 00100 U3



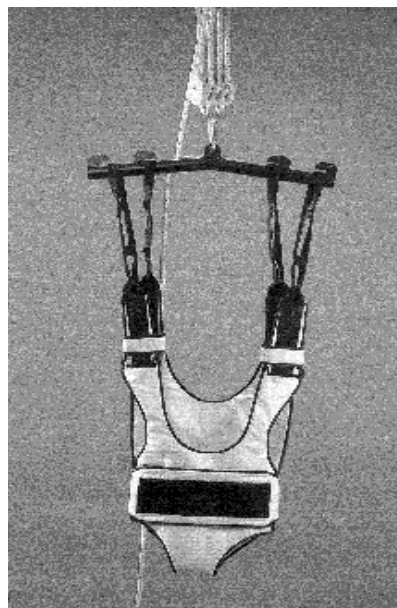
(12) BRUGSMODELSKRIFT

Patent- og  
Varemærkestyrelsen

- 
- (51) **Int.Cl. 7:** A 61 H 1/00 A 63 B 26/00  
(21) **Ansøgningsnr.:** BA 2002 00100  
(22) **Indleveringsdag:** 2002-04-12  
(24) **Løbedag.:** 2002-04-12  
(41) **Alm. tilg. dato:** 2002-10-11  
(45) **Registreringsdato:** 2002-10-11  
(45) **Publiceringsdato:** 2002-10-11
- (73) **Brugsmodelindehaver:**  
Lilli Nielsen, Degnevænget 7, 6000 Kolding, Danmark
- (72) **Frembringer:**  
Lilli Nielsen, Degnevænget 7, 6000 Kolding, Danmark
- (74) **Fuldmægtig:**  
Advokatfirmaet Henning Lyhne & Ole Bjørn Christensen, Olaf Ryes Gade 7 R,1, 6000 Kolding, Danmark

- 
- (54) **Benævnelse:**  
Dragt til brug for kørestolsbrugere

- (57) **Sammendrag:**
- Dragt som kørestolsbrugere ikklædes, og som er ophængt ved hjælp af talje og reb monteret på skinne fastgjort til loft eller bjælke, således at kørestolsbrugeren får mulighed for at bevæge benene, eventuelt lære at bære sin egen vægt, lære at holde balance i stående stilling og tilegne sig evnen til at gå.



(19) DANMARK

(10) DK 2002 00156 U4



(12) BRUGSMODELSKRIFT

Patent- og  
Varemærkestyrelsen

Reg. brugsmodel med prøvning

- (51) **Int.Cl. 7:** B 28 B 13/06  
 (21) **Ansøgningsnr.:** BA 2002 00156  
 (22) **Indleveringsdag:** 2002-05-18  
 (24) **Løbedag:** 2001-07-25  
 (41) **Alm. tilg. dato:** 2002-05-18  
 (45) **Registreringsdato:** 2002-10-11  
 (45) **Publiceringsdato:** 2002-10-11
- (30) **Prioritetsoplysninger:**  
2000-08-23 DK PA 2000 01247
- (62) **Reg. er en deling/udskillelse af brugsmodel:**  
BA 2001 00194
- (73) **Brugsmodelindehaver:**  
KVM Industrimaskiner A/S, Industrivej 22, 8620 Kjellerup, Danmark
- (72) **Frembringer:**  
Erik Spangenberg, Kirkegade 10, 8740 Brædstrup, Danmark  
Jesper B. Rasmussen, Skovbakkevej 13, 8220 Brabrand, Danmark
- (74) **Fuldmægtig:**  
Patrade A/S, Fredens Torv 3 A, 8000 Århus C, Danmark

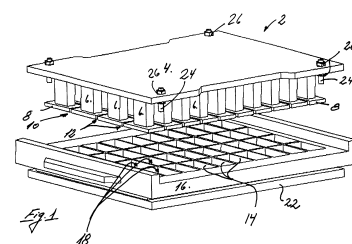
(54) **Benævnelse:**  
Formhøjdestop

(57) **Sammendrag:**

I forbindelse med støbning af bloksten m.m. anvendes formudstyr omfattende en underpart (16) med støbeceller (18) svarende til blokstenenes form, og en overpart (2) med på bærerør (6) nedragende trykplader (8) svarende til støbecellernes form, således at trykpladerne (8) ved afformning af emnerne ved vertikal forskydning af underparten (16) føres ned igennem støbecellerne (18).

Der angives et formudstyr, hvor overparten (2) og/eller underparten (16) omfatter højdejusterbare stoptappe (24) i form af gevindspindler der sikrer, at trykpladerne (8) bevarer sin position ud for-, eller deres styrende indgreb med siderne (14) af den dermed korresponderende celle (18) i underparten (16), når underparten (16) hæves til en vis mindstehøjde, som er større end tykkelsen af støbeemnerne.

Desuden opnås herved en hurtig omstillingsmulighed med hensyn til anvendelse af formudstyret til støbning af emner med forskellig tykkelse, ligesom gevindspindlerne har vist sig at have en længere levetid end de traditionelt faste, til overparten/underparten fastsvejste højdestop.



(19) DANMARK

(10) DK 2002 00218 U3



(12) BRUGSMODELSKRIFT

Patent- og  
Varemærkestyrelsen

(51) **Int.Cl. 7:** E 04 H 1/12 F 24 F 7/007  
 (21) **Ansøgningsnr.:** BA 2002 00218  
 (22) **Indleveringsdag:** 2002-07-13  
 (24) **Løbedag.:** 2002-07-13  
 (41) **Alm. tilg. dato:** 2002-10-11  
 (45) **Registreringsdato:** 2002-10-11  
 (45) **Publiceringsdato:** 2002-10-11

(73) **Brugsmodelindehaver:**  
Douglas Fullerton, Nordengen 37, 2980 Kokkedal, Danmark

(72) **Frembringer:**  
Douglas Fullerton, Nordengen 37, 2980 Kokkedal, Danmark

(54) **Benævnelse:**  
En rygekabine

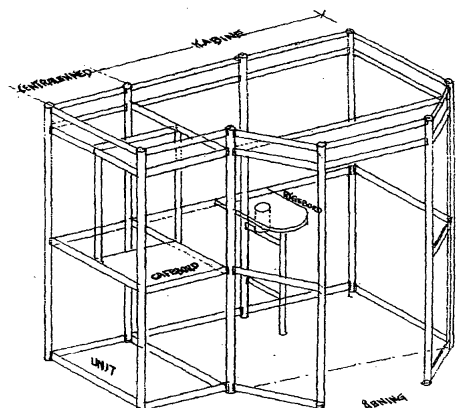
(57) **Sammendrag:**

Denne frembringelse er en rygekabine beregnet til anvendelse af rygere på kontorer og offentlige steder, hvor der ellers er rygeforbud.

Frembringelsen er opstået ved sammenbygning af en rygekabine og en centralenhed med en indbygget ventilationsunit. Denne unit drager omsorg for, at så længe kabinen frekventeres udsuges af tobaksrøg fra kabinen, idet luften filtreres og renses næsten 100 %, inden den sendes retur.

Det ny ved frembringelsen er, at Smoketrap kabinen er en helt lukket kabine med en mindre døråbning, hvorved træk undgås, således at luftsiftet i kabinen bliver fuldstændig kontrollerbart.

Ved at recirkulere luften og justere hastigheden af ventilatormotoren med en regulator, kan udsugningen reguleres så tilpas, at der til stadighed bliver undertryk i kabinen. Herved sikres, at al tobaksrøg og tobaksluft fjernes effektivt.



RYGEKABINE

Figur 2. - Perspektiv

(19) DANMARK

(10) DK 2002 00220 U3



(12) BRUGSMODELSKRIFT

Patent- og  
Varemærkestyrelsen

(51) **Int.Cl. 7:** H 02 J 13/00 G 01 R 22/00  
 (21) **Ansøgningsnr.:** BA 2002 00220  
 (22) **Indleveringsdag:** 2002-07-16  
 (24) **Løbedag:** 2002-07-16  
 (41) **Alm. tilg. dato:** 2002-10-11  
 (45) **Registreringsdato:** 2002-10-11  
 (45) **Publiceringsdato:** 2002-10-11

(73) **Brugsmodelindehaver:**  
 J.T. Bergqvist, Villa Foresta, Skodsborg Strandvej 83, 2942 Skodsborg, Danmark

(72) **Frembringer:**  
 J.T. Bergqvist, Villa Foresta, Skodsborg Strandvej 83, 2942 Skodsborg, Danmark

(54) **Benævnelse:**  
 Video fjernaflysnings- og kommunikationsenhed eller VFKOM

(57) **Sammendrag:**

Denne frembringelse angår en enhed, som er i stand til elektronisk at aflæse enhver form for måler, viserinstrument eller anden indikator, som anvender mekanisk bevægelse, position eller fremvisning af cifre eller bogstaver som indikeringsmetode enten i form af fysisk tilstedeværelse eller i form af lysindikering.

Aflæsningen foregår på to måder: Enten som tilvejebringelse og kommunikation af et slow-scan video billede, som opbygges under programkontrol fra hele aflæsningsfladen eller fra dele heraf...

- eller scanning af et begrænset område, hvor aflæsningen sker i form af mønstergenkendelse af bestemte hændelser således, at kommunikationen begrænser sig til et simpelt signal, som fortæller, at den forprogrammerede hændelse er indtruffet...

- eller begge metoder simultant.

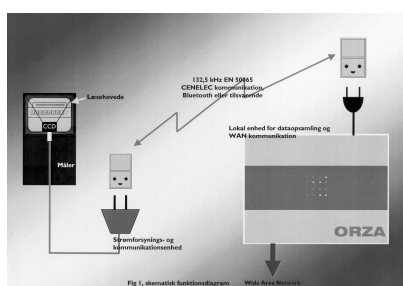
De derved opsamlede data kommunikeres digitalt til en lokal eller fjern central, hvor dels slow-scan billeder opbygges til et komplet image, dels bliver konverteret til den dataform, som det skønnes formålstjenligt.

Ved anvendelse af enheden opnås, at alle eksisterende målere og instrumenter kan fjernaflyses uden at foretage indgreb i disse målere og dermed miste typegodkendelsen, som er en forudsætning for målerens lovlighed.

Enheden kan bruger-installeres og kræver ingen særlige forudsætninger. Forprogrammering af enheden samt løbende drift af samme sker under lokal eller fjern programkontrol via kommunikationssnitfladen.

Kommunikationssnitfladen er som regel trådløs i form af radio eller et liniemodem, men kan også være fortrådet.

Enheden kan bestå af et separat læsehovede og en strømforsynings/kommunikationsenhed, men kan også være sammenbygget eller adskilt i flere bestanddele, som tilsammen udgør et funktionelt hele.



(19) DANMARK

(10) DK 2002 00235 U3



(12) BRUGSMODELSKRIFT

Patent- og  
Varemærkestyrelsen

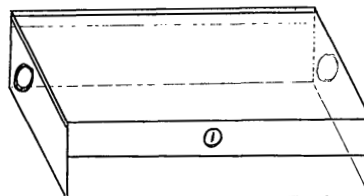
- (51) **Int.Cl. 7:** A 01 M 25/00  
(21) **Ansøgningsnr.:** BA 2002 00235  
(22) **Indleveringsdag:** 2002-08-14  
(24) **Løbedag.:** 2002-08-14  
(41) **Alm. tilg. dato:** 2002-10-11  
(45) **Registreringsdato:** 2002-10-11  
(45) **Publiceringsdato:** 2002-10-11
- (73) **Brugsmodelindehaver:**  
KT Service Kenneth Thomsen, Svenstrupvej 34, 9640 Farsø, Danmark
- (72) **Frembringer:**  
Kenneth Thomsen, Svenstrupvej 34, Flejsborg, 9640 Farsø, Danmark

- (54) **Benævnelse:**  
Rotte og musekasse

- (57) **Sammendrag:**

DEN NYE MODEL ER ENKLERE OG HURTIGERE AT ÅBNE OG LUKKE. PÅ GRUND AF DEN FAST MONTERET LÅS, HVILKET GIVER HØJERE EFFIKVITET FOR SERVICE TEKNIKEREN, DEN ER OGSÅ MERE SKÅNSOM FOR SERVICETEKNIKERENS HÆNDER, DA HAN HAR MERE MAGT NÅR LÅSEN SIDDER FAST I STEDET FOR HÆNGELÅS

LÅGETS KONSTRUKTION ER KRAFTIGERE, HVILKET RESULTERER I LÆNGERE LEVETID



(19) DANMARK

(10) DK 2002 00239 U3



(12) BRUGSMODELSKRIFT

Patent- og  
Varemærkestyrelsen

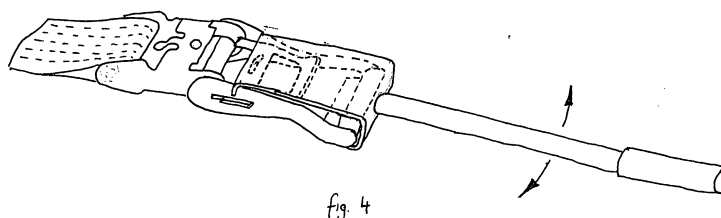
(51) **Int.Cl. 7:** B 60 P 7/06 B 60 P 7/08  
(21) **Ansøgningsnr.:** BA 2002 00239  
(22) **Indleveringsdag:** 2002-08-16  
(24) **Løbedag.:** 2002-08-16  
(41) **Alm. tilg. dato:** 2002-10-11  
(45) **Registreringsdato:** 2002-10-11  
(45) **Publiceringsdato:** 2002-10-11

(73) **Brugsmodeleindehaver:**  
Peter Hintze Mathiasen, Bundgarnsvej 7, 9982 Ålbæk, Danmark

(72) **Frembringer:**  
Peter Hintze Mathiasen, Bundgarnsvej 7, 9982 Ålbæk, Danmark

(54) **Benævnelse:**  
Ergonomisk spænder til stramning af transportstropper

(57) **Sammendrag:**  
Denne frembringelse angår et ergonomisk hjælpeværktøj, som skåner brugeren for skader forårsaget af gentagende, ensformige arbejdsbevægelser, ved at mindske den fysiske belastning under udførelsen af spænding af stropperne, og som samtidig giver en bedre sikring af lasten under transport tiden.



(19) DANMARK

(10) DK 2002 00241 U3



(12) BRUGSMODELSKRIFT

Patent- og  
Varemærkestyrelsen

(51) **Int.Cl. 7:** E 04 B 2/08 E 04 B 1/58  
(21) **Ansøgningsnr.:** BA 2002 00241  
(22) **Indleveringsdag:** 2002-08-20  
(24) **Løbedag.:** 2002-08-20  
(41) **Alm. tilg. dato:** 2002-10-11  
(45) **Registreringsdato:** 2002-10-11  
(45) **Publiceringsdato:** 2002-10-11

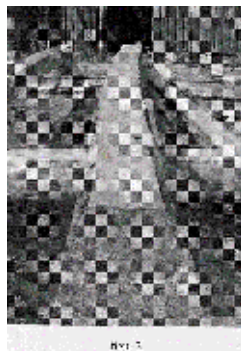
(73) **Brugsmodelindehaver:**  
Steffen Holberg, Bakkedraget 10, 4450 Jyderup, Danmark

(72) **Frembringer:**  
Steffen Holberg, Bakkedraget 10, 4450 Jyderup, Danmark

(54) **Benævnelse:**  
Tømmerstok til laftebyggeri

(57) **Sammendrag:**

Denne frembringelse består i en tømmerstok i parallelskåret naturgivent rundtømmer, hvori der til hjørnesamling med en tilsvarende tømmerstok er skåret lodrette snit, der er afgrænset af diagonalerne i et vandret kvadrat. Den nye teknik betyder at det altid er muligt at samle to tilfældige stokke i en ret vinkel, hvilket videre betyder, at det er muligt at seriefremstille tømmerstokkene, der ved laftebyggeriet bevarer træets naturlige former.



(19) DANMARK

(10) DK 2002 00248 U3



(12) BRUGSMODELSKRIFT

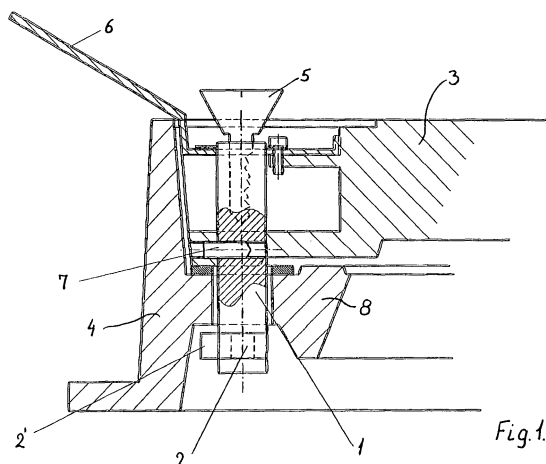
Patent- og  
Varemærkestyrelsen

- (51) **Int.Cl. 7:** E 02 D 29/14 E 05 B 65/00  
 (21) **Ansøgningsnr.:** BA 2002 00248  
 (22) **Indleveringsdag:** 2002-08-23  
 (24) **Løbedag:** 2002-08-23  
 (41) **Alm. tilg. dato:** 2002-10-11  
 (45) **Registreringsdato:** 2002-10-11  
 (45) **Publiceringsdato:** 2002-10-11
- (73) **Brugsmodelindehaver:**  
Randers Jernstøberi A/S, Hvidemøllevej/Industrivej, 8900 Randers, Danmark
- (72) **Frembringer:**  
Jørgen Sparre, Borup Kirkevej 3, 8900 Randers, Danmark
- (74) **Fuldmægtig:**  
Budde, Schou & Ostenfeld A/S, Vester Søgade 10, 1601 København V, Danmark

(54) **Benævnelse:**  
Låsekonstruktion til fastlåsning af et brønddæksel til en brøndkarm

(57) **Sammendrag:**

Låsekonstruktionen til fastlåsning af et brønddæksel (3) til en brøndkarm (4) omfatter i det mindste en fra brønddækslet (3) nedragende låsedel (1), som ved anbringelse af dækslet (3) i korrekt position på brøndkarmen (4) forløber til en position under den brøndkarmsflange (8), hvorpå dækslet (3) hviler, og som ved den nedre del, som således befinder sig under brøndkarmsflangen (8), har en låsepæl (2, 2'), der ved drejning af en nøgle (5) indsat i en i den øvre del af låsedelen (1) udformet cylinderlås kan drejes til en position (2'), i hvilken låsepælen (2') forhindrer en lodret opadrettet bevægelse af brønddækslet (3). Ved denne konstruktion opnås et låsesystem, som frembyder en høj sikkerhed imod uautoriseret adgang og som samtidig er relativt enkel i sin konstruktion og kan installeres på allerede eksisterende brønddæksler og brøndkarne uden større ændringer af disse.



(19) DANMARK

(10) DK 2002 00262 U3



(12) BRUGSMODELSKRIFT

Patent- og  
Varemærkestyrelsen

(51) **Int.Cl. 7:** B 24 B 7/28 B 24 B 19/24 B 24 D 13/04  
 (21) **Ansøgningsnr.:** BA 2002 00262  
 (22) **Indleveringsdag:** 2002-09-05  
 (24) **Løbedag.:** 2002-09-05  
 (41) **Alm. tilg. dato:** 2002-10-11  
 (45) **Registreringsdato:** 2002-10-11  
 (45) **Publiceringsdato:** 2002-10-11

(73) **Brugsmodelindehaver:**  
 SlipCon ApS, Toftegårdsvej 20, 8370 Hadsten, Danmark

(72) **Frembringer:**  
 Poul Lundum, Toftegaardsvej 20, 8370 Hadsten, Danmark

(74) **Fuldmægtig:**  
 Patentgruppen ApS, Arosgården, Åboulevarden 31, 8000 Århus C, Danmark

(54) **Benævnelse:**  
 Et roterende slibe- eller pudseværktøj samt et modholdsborsteelement hertil

(57) **Sammendrag:**

Ved frembringelsen angives et modholdsborsteelement til brug ved et slibeelement i et roterende slibe- eller pudseværktøj med udskiftelige slibeelementer, som er fastgjort i profillister, der kan optages i underskårne spor i en omdrejningscylinder, hvor der mellem hvert slibeelement er arrangeret modholdsborstelementer, og hvor hvert slibeelement omfatter en eller flere lameller af slibelærred samt en støttestørste, der i det væsentlige har samme radiale udstrækning som lamellerne og som sammen med lamellerne er monteret i profillisten, og hvor hvert af modholdsborstelementerne udviser en modholdsborste, der er monteret i en profilliste og udviser en kortere radial udstrækning end slibeelementerne, hvor modholdsborsten udviser en afrundet børsteprofil, hvorved modholdsborstens længde ved den forreste side set i omløbsretningen er mindre end længden af den bagerste side af modholdsborsten, og at modholdsborsten udviser en vifteprofil med en afrundet ydre kant. Herved kan levetiden af slibelærredet og dermed slibeelementet forlænges væsentligt.

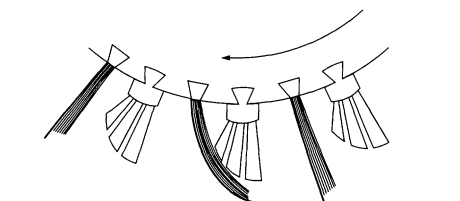


Fig. 1

(19) DANMARK

(10) DK 2002 00264 U3



(12) BRUGSMODELSKRIFT

Patent- og  
Varemærkestyrelsen

- (51) **Int.Cl. 7:** A 01 K 31/14  
(21) **Ansøgningsnr.:** BA 2002 00264  
(22) **Indleveringsdag:** 2002-09-10  
(24) **Løbedag.:** 2002-09-10  
(41) **Alm. tilg. dato:** 2002-10-11  
(45) **Registreringsdato:** 2002-10-11  
(45) **Publiceringsdato:** 2002-10-11
- (73) **Brugsmodelindehaver:**  
Bo Skelkær Hermansen, Oxlundvej 3, Nebel, 6623 Vorbasse, Danmark  
Arne Andersen, Grønnegade 11, Skjoldborg, 6623 Vorbasse, Danmark
- (72) **Frembringer:**  
Bo Skelkær Hermansen, Oxlundvej 3, Nebel, 6623 Vorbasse, Danmark  
Arne Andersen, Grønnegade 11, Skjoldborg, 6623 Vorbasse, Danmark

- (54) **Benævnelse:**  
Fuglekasse eller redekasse med sidehængt, oplukkelig funktion

- (57) **Sammendrag:**
- Denne frembringelse angår fuglekasser som er oplukkelige. Når fuglekassen er oplukket kan man se ind i fuglekassen igennem en transparent glasplade. Igennem glaspladen kan fuglenes liv og færden ses, høres og følges når fuglene befinder sig i fuglekassen, typisk under redebygning, æglægning, udrukning og opfostring af deres fugleunger. Denne frembringelse angår også rengøringsfunktionen, som den transparente glasplade muliggør ved at være monteret i de to noter/savspor. Herved kan den transparente glasplade skubbes op og ned for rengøring af glasplade og redekasse.



## Fornyelse af brugsmodeller

Fornyelse af registreringer foretaget i medfør af lov nr. 130 af 26. februar 1992.

<b>(10) Publ.nr.</b>	<b>Gyldig til</b>	<b>(10) Publ.nr.</b>	<b>Gyldig til</b>
DK 1996 00102	2006-03-21		
DK 1996 00337	2006-10-03		
DK 1999 00342	2005-09-22		
DK 1999 00344	2005-09-22		
DK 1999 00351	2005-10-01		

## Navneregister

Indehaver/Frembringer	I/F	Klasse	Publ. type	Publ. nr.
ANDERSEN, ARNE	F	A 01 K 31/14	U3	DK 2002 00264
ANDERSEN, ARNE	I	A 01 K 31/14	U3	DK 2002 00264
BERGQVIST, J.T.	F	H 02 J 13/00	U3	DK 2002 00220
BERGQVIST, J.T.	I	H 02 J 13/00	U3	DK 2002 00220
FULLERTON, DOUGLAS	F	E 04 H 1/12	U3	DK 2002 00218
FULLERTON, DOUGLAS	I	E 04 H 1/12	U3	DK 2002 00218
HERMANSEN, BO SKELKÆR	F	A 01 K 31/14	U3	DK 2002 00264
HERMANSEN, BO SKELKÆR	I	A 01 K 31/14	U3	DK 2002 00264
HOLBERG, STEFFEN	F	E 04 B 2/08	U3	DK 2002 00241
HOLBERG, STEFFEN	I	E 04 B 2/08	U3	DK 2002 00241
KT SERVICE KENNETH THOMSEN	I	A 01 M 25/00	U3	DK 2002 00235
KVM INDUSTRIMASKINER A/S	I	B 28 B 13/06	U4	DK 2002 00156
LAURIDSEN HANDEL & IMPORT A/S	I	F 16 L 47/04	U3	DK 2001 00159
LAURIDSEN, NIELS ARNE	F	F 16 L 47/04	U3	DK 2001 00159
LUNDUM, POUL	F	B 24 B 7/28	U3	DK 2002 00262
MATHIASSEN, PETER HINTZE	F	B 60 P 7/06	U3	DK 2002 00239
MATHIASSEN, PETER HINTZE	I	B 60 P 7/06	U3	DK 2002 00239
NIELSEN, LILLI	F	A 61 H 1/00	U3	DK 2002 00100
NIELSEN, LILLI	I	A 61 H 1/00	U3	DK 2002 00100
RANDERS JERNSTØBERI A/S	I	E 02 D 29/14	U3	DK 2002 00248
RASMUSSEN, JESPER B.	F	B 28 B 13/06	U4	DK 2002 00156
SLIPCON APS	I	B 24 B 7/28	U3	DK 2002 00262
SPANGENBERG, ERIK	F	B 28 B 13/06	U4	DK 2002 00156
SPARRE, JØRGEN	F	E 02 D 29/14	U3	DK 2002 00248
THOMSEN, KENNETH	F	A 01 M 25/00	U3	DK 2002 00235

## Andre meddelelser

---

### Vedrørende ophør af abonnementer på Patent- og Varemærkestyrelsens Tidender

Patent- og Varemærkestyrelsens Tidender har nu været tilgængelige på Internettet i over et år.

Flere og flere af PVS' publikationer, dækkende længere perioder, jf. nedenfor, er blevet tilgængelige på Internettet, og løbende er svartiderne, down-load faciliteterne og søgemulighederne blevet forbedret.

PVS er bekendt med, at en stigende gruppe benytter disse faciliteter, og herunder selv printer de dele ud, som har interesse for den enkelte

Adgangen til at se publikationerne, søge i disse og down-load hele eller dele af de enkelte publikationer har hele tiden været gratis.

Det vil det fortsat være.

"Prisen" for de gratis ydelser er imidlertid, at mængden af betalende kunder falder, hvorfor enhedsomkostninger til produktion og forsendelse af publikationerne er i hastig vækst.

PVS har derfor besluttet at ophøre med at sælge publikationerne i deres nuværende form med virkning fra årsskiftet 2002 til 2003. Igangværende abonnementsaftaler ophører pr. 31. december 2002 og vil herefter ikke blive forlænget.

Følgende publikationer berøres af denne beslutning:

- Patenttidende
- Varemærketidende
- Brugsmodeltidende
- Designtidende
- Varemærke, ugelisten
- Årsregistrene
- Særtidende over § 13.

For den enkelte bruger af publikationerne vil der være en række fordele, herunder mulighed for at se publikationerne på udgivelsesdagen fra kl. 9. Den enkelte bruger kan frit vælge at printe ud i sort/hvid eller – for varemærkers vedkommende – i farver, hele eller dele af de enkelte publikationer. Det er endvidere muligt at down-load publikationerne til ens eget IT system.

Såfremt enkelte kunder fortsat ønsker, at PVS skal levere enkelte publikationer i papirform vil dette ske på helt samme måde, som andre brugere af Internettet benytter sig af, hvilket vil sige ved down-load fra Internettet.

Priserne for denne service vil ved dobbeltsidetryk, eksklusiv moms, inklusiv forsendelsesomkostninger være:

Sort/hvid	150 kr. pr. publikation
Farver (aktuelt for VM-Tidende)	220 kr. pr. publikation

Det øjeblikkelige billede af indholdet på PVS' hjemmeside for så vidt angår mængden af publikationer fremgår af bilag a).

For de teknisk interesserede kan det oplyses, at produkterne er tilgængelige i PDF-format, som er en tro kopi af den trykte publikation, og det er muligt at lave fritekst søgning i de bibliografiske oplysninger i hvert enkelt publikation.

For at kunne læse publikationer i PDF-format kræves det imidlertid, at programmet Acrobat Reader® fra Adobe® er installeret på computeren.

Programmet er gratis og kan hentes hos Adobe®. Er Acrobat Reader® allerede installeret, starter programmet automatisk og viser den publikation i PDF-format, som er valgt.

De elektroniske udgaver af PVS' publikationer findes på PVS' hjemmeside [www.dkpto.dk](http://www.dkpto.dk) jf. vedlagte instruktion i bilag b).

PVS arbejder fortsat på at forbedre sine tilbud til sine kunder. På hjemmesiden vil der løbende blive orienteret herom. Dog vil større ændringer også vil blive kommunikeret ud på anden vis, eksempelvis som i dette tilfælde med ændringerne af leverancer af publikationer.

Eventuelle bemærkninger, herunder bestillinger af papirudgaver af enkelte publikationer, kan rettes til PVS ved brev, på mail [pvs@dkpto.dk](mailto:pvs@dkpto.dk) eller på telefon 43508000.

## Termination of subscriptions for the Danish Patent and Trademark Office's journals

For more than one year the Danish Patent and Trademark Office's journals have been accessible via the Office's homepage.

A growing number of the Danish Patent and Trademark Office's publications covering longer periods, see Annex a) has been made accessible via the Internet. At the same time the time of response, the download facilities and the search facilities have been improved.

The Danish Patent and Trademark Office notices that the interest in using the Internet facilities and in printing the parts that are of interest to the users is growing.

The access to view the publications, perform searches and to download the whole or part of the publications have been free of charge.

The free of charge principle will prevail.

The "cost" for the free Internet services has been, however, that the number of paying costumers has decreased causing growth in the overhead costs in connection with production and mailing of publications.

Consequently, the Danish Patent and Trademark Office has decided to cease selling the publications in their present form as from 1 January 2003. Existing prescriptions will not be renewed as from the end of year 2002.

The subscriptions for the following publications are affected by this decision:

- the Patent Journal (Patenttidende)
- the Trademark Journal (Varemærketidende)
- the Utility Models Journal (Brugsmodeltidende)
- the Design Journal (Designtidende)
- the weekly list of trademarks (Varemærke, ugelisten)
- the annual registers and
- the special journal concerning § 13 (Særtidende over § 13.)

There will be a number of advantages to the users of the Internet such as the possibility to view the publications on the day of publication from 09.00. a.m. The users are free to choose print in black and white or – in relation to trademarks - in colour and the whole or part of the publications. Furthermore there will be an opportunity to download the publications via your own IT system.

If some costumers still want the Danish Patent and Trademark Office to deliver publications in paper this will be possible, but the format will be the same as a download from the Internet.

The fee for this service when printing on both sides of the paper, VAT not included but inclusive mailing costs are:

Black and white	Dkr. 150 per publication
Colour (Trademark journal)	Dkr. 220 per publication

The present content of the Danish Patent and Trademark Office homepage regarding the publications is listed in Annex a)

We can inform the technically interested that the publications are accessible in the PDF-format, which is a true copy of the printed publication and it is possible to conduct a free text search in the bibliographical data in each publication.

To be able to read publications in the PDF-format it is, however, required that the software Acrobat Reader® from Adobe® be installed on the computer.

This software is freeware and is accessible from Adobe®. IF the Acrobat Reader® has already been installed, the programme will start automatically and show the chosen publication in PDF-format.

The electronic editions of the Danish Patent and Trademark Office's publications are found via the Office's homepage at [www.dkpto.dk](http://www.dkpto.dk). See the instruction below in annex b)

The Danish Patent and Trademark Office is continually working on improving the services for our costumers and we will continue to inform about initiatives on the homepage.

IF you have any inquiries, or want to order a paper edition of a publication please contact the Danish Patent and Trademark Office by letter, by mail to [PVS@dkpto.dk](mailto:PVS@dkpto.dk) or by phone +45 43 50 80 00.



PATENT- OG VAREMÆRKESTYRELSEN

# PRISLISTE

Pr. 1. september 2002

Patenter

Supplerende beskyttelsescertifikater

Brugsmodeller

Chips (halvledertopografier)

Kommunevåbener og -segl

Skorstensmærker og kontorflag

Design

Vare- og fællesmærker

Publikationer

Erhvervsservice

Kopiservice

Kurser og foredrag

**Patent- og Varemærkestyrelsen**

Helgeshøj Allé 81, 2630 Taastrup

tlf. 4350 8000, fax 4350 8001

e-post [pvs@dkpto.dk](mailto:pvs@dkpto.dk)

[www.dkpto.dk](http://www.dkpto.dk)

Prisliste vedrørende internationale ansøgninger (PCT) og europæiske patentansøgninger (EPK) samt vedrørende ansøgninger om international varemærkeregistrering og EU-varemærkeregistrering kan fås ved henvendelse til Patent- og Varemærkestyrelsen.

## Patenter

	kr.
<b>1. Ansøgningsgebyr</b>	
a. Grundgebyr .....	3000,00
b. Tillægsgebyr for hvert patentkrav ud over 10 .....	300,00
<b>2. Gebyrer for nyhedsundersøgelse af international type (PL §9)</b>	
I Når den svenske patentmyndighed er nyhedsundersøgende:	
a. Grundgebyr .....	7030,00
b. Tillægsgebyr for hvert krav ud over 10 .....	115,00
c. Ekspeditionsgebyr .....	500,00
II Når Den Europæiske Patentmyndighed er nyhedsundersøgende:	
a. Grundgebyr *	
1. For en prioritetsgivende ansøgning .....	7030,00
2. I alle andre tilfælde .....	11015,00
b. Ekspeditionsgebyr .....	500,00
<b>3. Gebyr for senere indlevering af dansk oversættelse af international ansøgning</b> .....	1100,00
<b>4. Genoptagelsesgebyr</b> .....	700,00
<b>5. Patentmeddelelsesgebyr</b>	
a. Grundgebyr .....	2850,00
b. Tillægsgebyr for hver side ud over 35 sider .....	80,00
c. Tillægsgebyr for hvert patentkrav, for hvilket der ikke er betalt ansøgningsgebyr .....	300,00
<b>6. Gebyr for publicering af oversættelser af europæiske patentskrifter</b>	
a. Grundgebyr .....	1150,00
b. Tillægsgebyr for hver side ud over 35 sider .....	80,00
<b>7. Gebyr for publicering af ændrede danske patentskrifter</b>	
a. Grundgebyr .....	2850,00
b. Tillægsgebyr for hver side ud over 35 sider .....	80,00
<b>8. Gebyr for publicering af ændrede oversættelser af europæiske patentskrifter</b>	
a. Grundgebyr .....	1150,00
b. Tillægsgebyr for hver side ud over 35 sider .....	80,00
<b>9. Genoprettelsesgebyr</b> .....	3000,00
<b>10. Årsgebyrer</b>	
1. gebyrår .....	500,00
2. gebyrår .....	500,00
3. gebyrår .....	500,00
4. gebyrår .....	1100,00
5. gebyrår .....	1250,00
6. gebyrår .....	1400,00
7. gebyrår .....	1600,00
8. gebyrår .....	1800,00
9. gebyrår .....	2050,00
10. gebyrår .....	2300,00
11. gebyrår .....	2550,00
12. gebyrår .....	2800,00
13. gebyrår .....	3050,00
14. gebyrår .....	3300,00
15. gebyrår .....	3600,00
16. gebyrår .....	3900,00
17. gebyrår .....	4200,00
18. gebyrår .....	4500,00
19. gebyrår .....	4800,00
20. gebyrår .....	5100,00

Årsgebyrer, der betales senere end forfaldsdag, forhøjes med 20%.  
Gebyret skal være betalt inden 6 måneder efter forfaldsdagen.

<b>11. Gebyr for fremsættelse af indsigelse</b> .....	2500,00
<b>12. Gebyr for administrativ omprøvning</b> .....	7000,00
<b>13. Klagegebyr</b> .....	8000,00

Ovennævnte priser skal ikke tillægges moms

## Supplerende beskyttelsescertifikater

	kr.
<b>1. Ansøgningsgebyr</b> .....	3000,00
<b>2. Genoptagelsesgebyr</b> .....	600,00
<b>3. Genoprettelsesgebyr</b> .....	3000,00
<b>4. Årsgebyr pr. påbegyndt gebyrår</b> .....	5100,00

Årsgebyrer, der betales senere end forfaldsdag, forhøjes med 20%. Gebyret skal være betalt inden 6 måneder efter forfaldsdagen.

<b>5. Gebyr for administrativ omprøvning</b> .....	1500,00
--	---------

Der skal betales et gebyr på 7000 kr. for eventuel omprøvning af grundpatentet

<b>6. Klagegebyr</b> .....	4000,00
----------------------------	---------

Ovennævnte priser skal ikke tillægges moms

## Brugsmodeller

	kr.
<b>1. Ansøgningsgebyr</b> .....	2000,00
<b>2. Gebyr for senere indlevering af dansk oversættelse af international ansøgning</b> .....	1100,00
<b>3. Genoptagelsesgebyr</b> .....	400,00
<b>4. Fornyelsesgebyrer</b>	
For 1. periode .....	2000,00
For 2. periode .....	3000,00

Fornyelsesgebyrer, der betales efter udløbet af den pågældende registreringsperiode, forhøjes med 20%.

<b>5. Gebyr for prøvning før eller efter registrering</b> .....	4000,00
<b>6. Gebyr for behandling af anmodning om udslettelse</b> .....	2000,00
<b>7. Gebyr for bekendtgørelse af ændret registrering og publicering af ændret formulering</b> .....	1100,00
<b>8. Klagegebyr</b> .....	5000,00

Ovennævnte priser skal ikke tillægges moms

## Chips (halvledertopografier)

	kr.
<b>1. Ansøgningsgebyr</b> .....	1500,00
<b>2. Gebyr for behandling af anmodning af overførelse af ansøgning om registrering</b> .....	1000,00
<b>3. Klagegebyr</b> .....	4000,00

Ovennævnte priser skal ikke tillægges moms

## Kommunevåbener og -segl

	kr.
<b>1. Ansøgningsgebyr</b> .....	2000,00

Ovennævnte pris skal ikke tillægges moms

## Skorstensmærker og kontorflag

	kr.
<b>1. Ansøgningsgebyr</b> .....	2000,00

Ovennævnte pris skal ikke tillægges moms

## Design

	kr.
<b>1. Ansøgningsgebyr</b> .....	1200,00
<b>Tillægsgebyrer:</b>	
a. Ved samregistrering for hvert design ud over det første .....	700,00
b. For offentliggørelse af hver afbildning ud over den første <sup>1)</sup> .....	400,00
<b>2. Genoptagelsesgebyr</b> .....	400,00
<b>3. Gebyr for supplerende forundersøgelse</b> .....	1500,00
<b>Tillægsgebyr:</b>	
Ved samregistrering for hvert design ud over det første .....	900,00
<b>4. Fornyelsesgebyr</b> <sup>2)</sup> .....	2200,00
<b>Tillægsgebyr:</b>	
Ved samregistrering for hvert design ud over det første .....	1100,00
Fornyelsesgebyrer inkl. tillægsgebyr, der betales efter udløbet af den pågældende registreringsperiode, forhøjes med 20%.	
<b>5. Gebyr for administrativ prøvning</b>	
Pr. design, herunder design indeholdt i en samregistrering .....	3000,00
<b>6. Gebyr for offentliggørelse af registrering i ændret form</b> .....	400,00
<b>Tillægsgebyr:</b>	
For offentliggørelse af hver afbildning ud over den første .....	400,00
<b>7. Genoprettelsesgebyr</b> .....	3000,00
<b>8. Klagegebyr</b> .....	4000,00

Ovennævnte priser skal ikke tillægges moms

<sup>1)</sup> Omfatter også bekendtgørelse iht. den hidtil gældende mønsterlov

<sup>2)</sup> Omfatter også fornyelse af registreringer iht. den hidtil gældende mønsterlov

## Vare- og fællesmærker

	kr.
<b>1. Ansøgningsgebyr</b>	
a. Grundgebyr .....	2350,00
b. Tillægsgebyr for hver klasse ud over 3 .....	600,00
Der er i alt 45 klasser	
<b>2. Gebyr for videreførelse af Madrid-Protokol-registrering som dansk vare- eller fællesmærke-ansøgning</b> .....	1500,00
<b>3. Fornyelsesgebyr</b>	
a. Grundgebyr .....	2350,00
b. Tillægsgebyr for hver klasse ud over 3 .....	600,00
Fornyelsesgebyrer inkl. tillægsgebyr, der betales efter udløbet af den pågældende registreringsperiode, forhøjes med 20%.	
<b>4. Gebyr for anmodning om deling af en ansøgning eller en registrering</b> for hver udskilt ansøgning eller registrering .....	2000,00
<b>5. Gebyr for fremsættelse af indsigelse</b> .....	2500,00
<b>6. Gebyr for administrativ ophævelse</b> .....	2500,00
<b>7. Klagegebyr</b> .....	4000,00
<b>8. Gebyr for underretning til indehaver af varemærkerettighed</b>	
Årligt gebyr .....	1000,00

Ovennævnte priser skal ikke tillægges moms

## Publikationer

	kr.
<b>1. Årsabonnement</b>	
a. Dansk Patenttidende .....	1000,00
b. Patentskrifter	
– på papir .....	8000,00
– på CD-ROM (ESPACE-DK) .....	5000,00
c. Dansk Patentregister .....	400,00
d. Sammendrag af almindeligt tilgængelige danske patentansøgninger	
– Alle sektioner .....	8000,00
– sektion A .....	1600,00
– sektion B .....	1600,00
– sektion C07 + C12 .....	1600,00
– sektion C, resten .....	900,00
– sektion D .....	500,00
– sektion E .....	900,00
– sektion F .....	900,00
– sektion G .....	900,00
– sektion H .....	900,00
e. Oversættelser af EP-skrifter .....	8000,00
f. Dansk Brugsmodeltidende .....	600,00
g. Brugsmodelskrifter .....	8000,00
h. Dansk Varemærketidende .....	1000,00
i. Dansk Varemærkereregister .....	200,00
j. Varemærkesærtidende med §13-afslag .....	100,00
k. Nye danske varemærkeansøgninger, ugeliste .....	450,00
l. Dansk Designtidende .....	600,00
m. Dansk Designregister .....	200,00
n. Patenthåndbog, ved tegning af abonnement	500,00
– løsblade hertil, pr. side .....	10,00
o. Brugsmodelhåndbog, ved tegning af abonnement	500,00
– løsblade hertil, pr. side .....	10,00
p. Ankenævnskendelser	
– alle kendelser .....	4200,00
– kendelser/patent- og brugsmodelområdet .....	2000,00
– kendelser/vare- og fællesmærkeområdet .....	2000,00
– kendelser/design- og chipsområdet .....	400,00

Abonnementer tillægges porto

<b>2. Løssalg</b>	
a. Dansk Patenttidende .....	40,00
b. Dansk Patentregister .....	400,00
c. Sammendrag af alm. tilgængelige patentansøgninger .....	30,00
d. Dansk Varemærketidende .....	40,00
e. Dansk Varemærkereregister .....	200,00
f. Varemærkesærtidende med §13-afslag .....	100,00
g. Varemærkeindsigelsestidende, 1996-2001 pr. årgang .....	200,00
h. Varemærkeindsigelsestidende, udk. 1995 .....	300,00
i. Dansk Designtidende .....	40,00
j. Dansk Designregister .....	200,00
k. Dansk Brugsmodeltidende .....	40,00
l. Sammendrag af alm. tilgængelige brugsmodelansøgninger .....	30,00
m. Fremlæggelses- og patentskrifter på CD-ROM (ESPACE-DK)	
– 1993-2001, pr. årgang .....	5000,00
– 1990-1992, pr. årgang .....	2000,00

Ovennævnte priser skal ikke tillægges moms

Fremlæggelses-, patent- og brugsmodelskrifter samt oversættelser af EP-skrifter leveres til gældende kopipris

<b>3. Love og bekendtgørelser</b>	
vedr. industriel ejendomsret .....	12,00-33,00
<b>4. Andre publikationer</b>	
a. Varemærkeklassifikation	
– alfabetisk liste .....	500,00
– klassedelt liste .....	400,00
b. Mønsterklassifikation .....	35,00
– ændringer og tilføjelser hertil .....	15,00
<b>5. "Fra væsen til virksomhed", Danske patenter gennem 100 år</b> (fås på dansk og engelsk), inkl. moms .....	195,00

Ovennævnte priser tillægges moms, hvis andet ikke er angivet

# Erhvervsservice

- ..... kr.
- 1. Timepris\*** ..... 900,00
  - 2. Patenttekniske undersøgelser**  
Beregnes efter timepris
  - 3. Løbende overvågninger**
    - Overvågning af ansøgninger  
Overvågning af dansk patent-, brugsmodel-, design- eller varemærkeansøgning sammensættes af:  
Pris pr. år ..... 1500,00  
Pris pr. meddelelse ..... 375,00
    - Overvågning af nationale og internationale varemærkeretigheder  
Overvågning af dansk varemærkeansøgning eller -registrering eller af MadridProtokol-registrering med gyldighed for Danmark i relation til nye varemærkeansøgninger  
Pris pr. år, første varemærke ..... 1050,00  
Pris pr. år, yderligere varemærker, pr. varemærke ..... 300,00
    - Øvrige overvågninger beregnes efter timepris  
Hertil skal lægges evt. online-udgifter
  - 4. Navneundersøgelser\***
    - International undersøgelse af patentrettigheder i 1-2 navne inkl. op til 40 referencer ..... 3500,00  
Yderligere referencer, pr. reference ..... 16,00  
Yderligere navne, pr. navn ..... 900,00
    - Undersøgelse af patent- og brugsmodelrettigheder omfattende Danmark i 1-2 navne ..... 1800,00  
Yderligere navne, pr. navn ..... 450,00
    - Øvrige navneundersøgelser beregnes efter timepris  
Hertil skal lægges evt. online-udgifter
  - 5. Patentfamilieundersøgelser og statusundersøgelser\***
    - Patentfamilieundersøgelse ..... 1000,00
    - Patentfamilieundersøgelse, inkl. status for lande med statusoplysninger i Inpadoc ..... 2200,00  
Status for yderligere lande beregnes efter timepris
    - Statusundersøgelse af udenlandske rettigheder  
Første nummer ..... 900,00  
Pr. følgende nummer ..... 450,00
    - Statusundersøgelse af danske rettigheder, pr. nummer ..... 450,00
    - Øvrige undersøgelser beregnes efter timepris  
Hertil skal lægges evt. online-udgifter
  - 6. Kollisionsundersøgelser af varemærker\***
    - Inkl. op til 3 klasser ..... 2400,00
    - Yderligere klasser, pr. 10 klasser ..... 500,00  
Klasserne 42-45 betragtes prismæssigt som én klasse
  - 7. Skanning af varemærker\***
    - Første klasse ..... 500,00
    - Yderligere klasser, pr. klasse ..... 200,00
    - Skanning af alle 45 klasser ..... 3000,00  
Klasserne 42-45 betragtes prismæssigt som én klasse
  - 8. LOGO-skanning\***
    - Inkl. op til 25 referencer ..... 2100,00
    - Yderligere referencer, pr. 25 referencer ..... 500,00
  - 9. Varemærkedatabase\***
    - Første klasse ..... 3000,00
    - Yderligere klasser - op til 4, pr. klasse ..... 1500,00  
Klasserne 42-45 betragtes prismæssigt som én klasse
  10. Skanning af varemærker ansøgt eller registreret i **udlandet\***
    - Første klasse for 1-2 lande ..... 1000,00
    - Følgende lande, pr. land ..... 500,00
    - Følgende klasser, pr. klasse ..... 200,00
  - 11. IPscore® 2.0 CD-ROM**
    - Inkl. trykt brugervejledning ..... 9.950,00
    - Yderligere trykte brugervejledninger, pr. vejledning ..... 750,00

\*Hastelevering kan aftales mod pristillæg

Ovennævnte priser tillægges moms

# Kopiservice

- ..... kr.
- 1. Fotokopier af patent- og brugsmodelpublikationer**
    - Pris pr. publikation indtil 200 sider ..... 50,00
    - Publikationer ud over 200 sider: pris efter aftale
  - 2. Fotokopier, taget på læsesalen**  
ved kontant betaling, pr. side, inkl. moms ..... 3,00
  - 3. Udenlandske patentpublikationer, der ikke findes i egne samlinger**
    - ved hjemtagning fra udlandet:
      - Pris for hjemtagning ..... 100,00
      - Pris pr. publikation ..... 100,00Hjemtagning af sagsakter fra USA og patentpublikationer og sagsakter fra Sydafrika: Pris efter aftale.
    - ved levering af tilsvarende publikation fra egne samlinger:
      - Identifikation ..... 100,00
      - Kopipris (se pkt. 1)
  - 4. Engelsksprogede sammendrag, der ikke findes i egne samlinger, pr. sammendrag** ..... 50,00
  - 5. Tidsskriftsartikler o.l., der ikke findes i egne samlinger**
    - Pris for hjemtagning ..... 100,00
    - Pris pr. artikel ..... 100,00
  - 6. Aktindsigt i europæiske patenter og patentansøgninger**
    - Ekspedition (inkl. EPO-gebyr) ..... 315,00
    - Kopier  
- ved tilsendelse, pr. side ..... 3,25  
- ved afhentning, pr. side ..... 2,50  
- ved afhentning og kontant betaling, pr. side inkl. moms ..... 3,00
  - 7. Databaseudskrift vedr. en varemærkeretlighed** ..... 50,00

Ovennævnte priser tillægges moms, hvis andet ikke er angivet

- 8. Bekræftet kopi af en patent-, brugsmodel-, design- eller varemærkeansøgning** ..... 300,00  
Hertil skal lægges kopiprisen (3,25 kr. pr. side)
- 9. Bekræftet udskrift af patent-, certifikat-, brugsmodel-, topografi-, design- eller varemærkesagsregistret** ..... 300,00
- 10. Bekræftet udskrift af registret over kommunevåbener og -segl eller registret over skorstensmærker og kontorflag** .. 200,00
- 11. Udskrift af patent-, certifikat-, brugsmodel-, topografi-, design- eller varemærkesagsregistret, registret over kommunevåbener og -segl eller registret over skorstensmærker og kontorflag** ..... 50,00

Ovennævnte priser skal ikke tillægges moms

- 12. Priser for levering**
  - Levering pr. telefax ..... 75,00
  - Ekspreslevering pr. telefax ..... 275,00
  - Ekspreslevering pr. post ..... 200,00  
Hertil lægges porto

Ovennævnte priser tillægges moms

# Kurser og foredrag

- ..... kr.
- 1. Kurser**  
Priser på åbne og virksomhedsinterne kurser fås ved direkte henvendelse til KursusCentret
  - 2. Foredrag\***  
Første time ..... 2000,00  
Følgende timer, pr. time ..... 1500,00

\* Særpriser afhængig af deltagerantal og forberedelsestid

Ovennævnte priser tillægges moms





